

สถานการณ์โรคไข้เลือดออก จังหวัดสงขลา



สำนักงานสาธารณสุขจังหวัดสงขลา
Songkhla Provincial Public Health Office

นพ.อนุรักษ์ สารภาพ
นายแพทย์เชี่ยวชาญ (ด้านเวชกรรมป้องกัน)
สำนักงานสาธารณสุขจังหวัดสงขลา



สถานการณ์โรคไข้เลือดออก 2563

ประเทศ (ณ 17 พฤศจิกายน 2563)

- * ผู้ป่วยไข้เลือดออก 68,033 ราย
- * อัตราป่วย 102.61 ต่อประชากรแสนคน
- * ผู้เสียชีวิต 49 ราย
- * อัตราป่วยตาย ร้อยละ 0.07

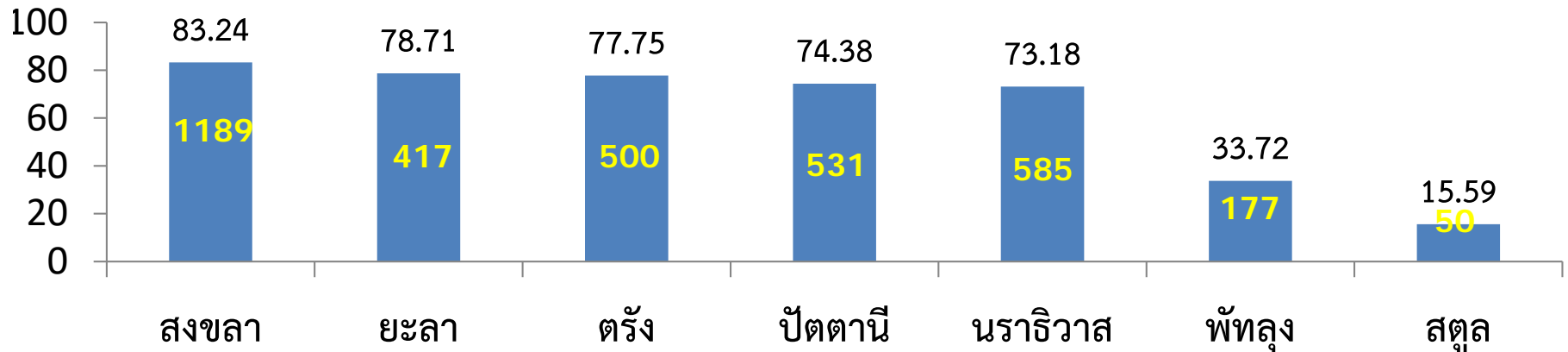
สงขลา (ณ 24 พฤศจิกายน 2563)

- * ผู้ป่วยไข้เลือดออก 1,189 ราย
- * อัตราป่วย 84.39 ต่อประชากรแสนคน
- * เสียชีวิต 1 ราย (อ.หาดใหญ่)
- * อัตราป่วยตาย ร้อยละ 0.08

สงขลา อัตราป่วยอยู่ลำดับที่ 37 ของประเทศ

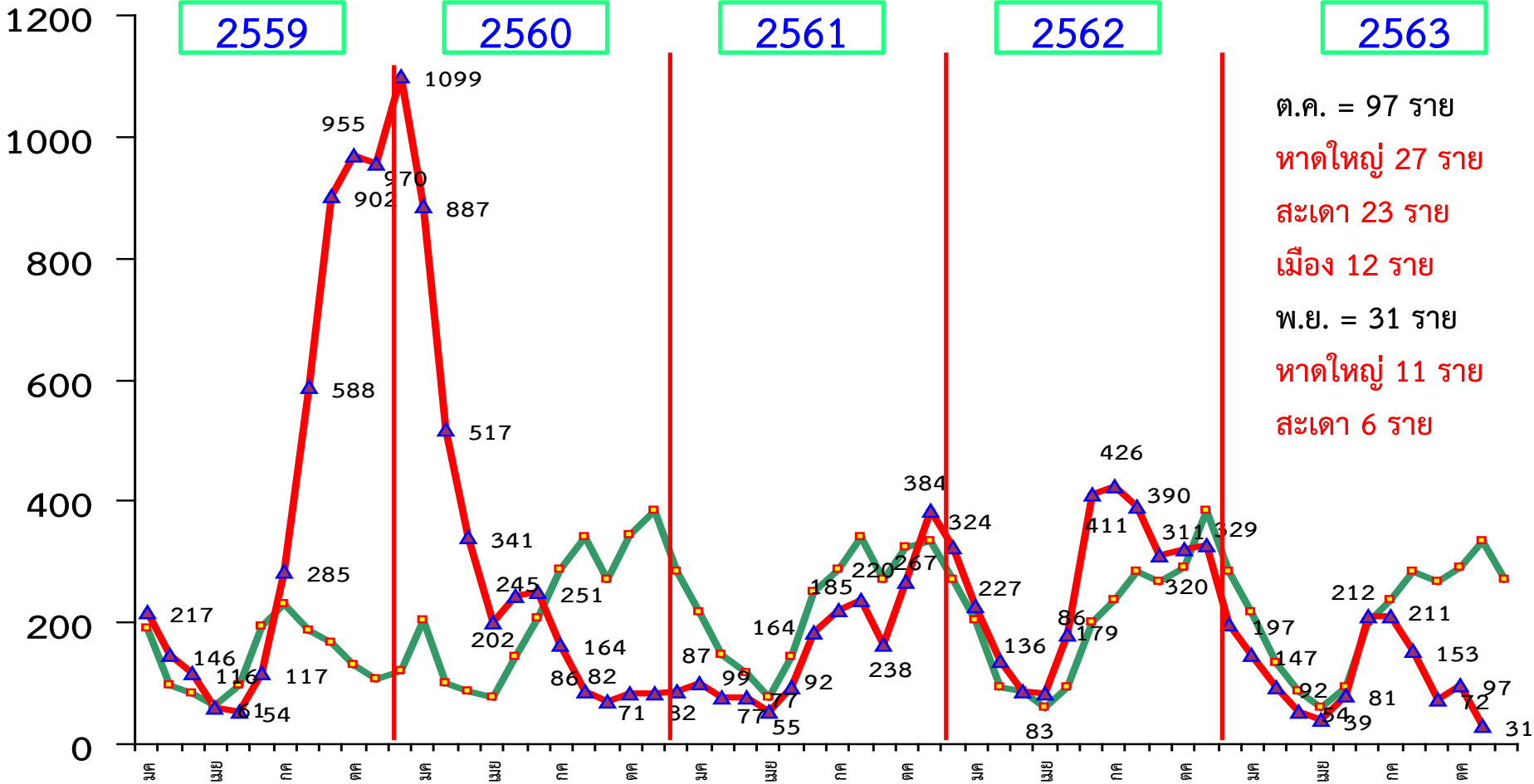
อัตราป่วยต่อประชากรแสนคนโรคไข้เลือดออก ในเขต 12 (ณ 24 พฤศจิกายน 63)

อัตราป่วยต่อแสน ปชก.



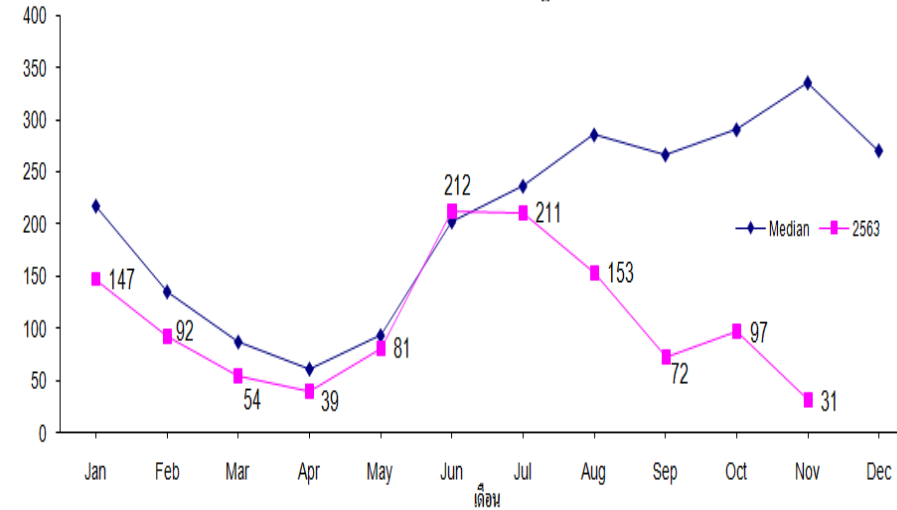
จำนวนผู้ป่วยโรคไข้เลือดออก จังหวัดสงขลา ปี 2559-2563 (ณ 24 พฤศจิกายน 2563) เปรียบเทียบกับค่า Median ปี2554-2562

จำนวน(ราย)

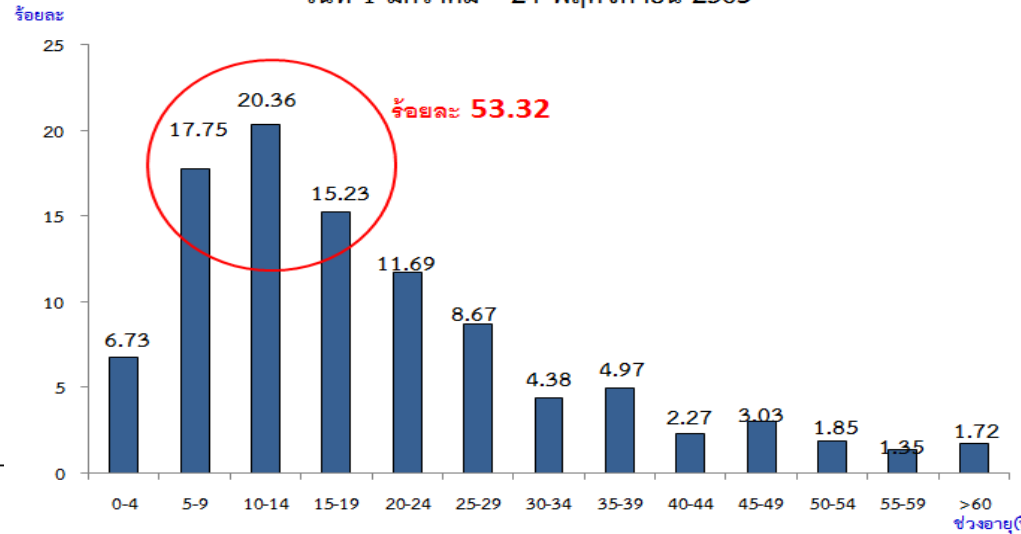


สถานการณ์ไข้เลือดออกจังหวัดสงขลา (ณ 24 พฤศจิกายน 2563)

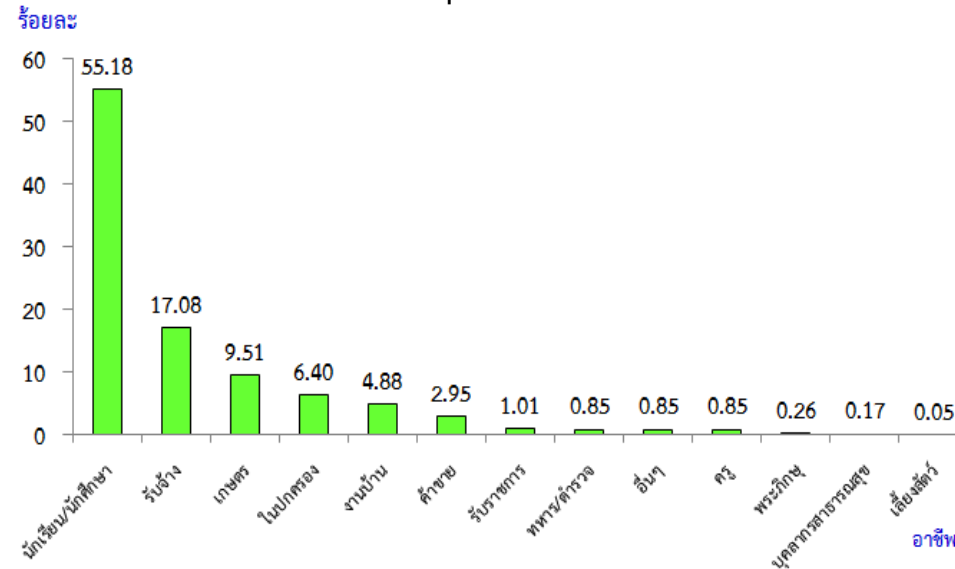
จำนวนผู้ป่วยด้วยโรค ไข้เลือดออกรวม(26,27,66) จำแนกสายเดือน จ.สงขลา
เปรียบเทียบข้อมูลปี 2563 กับค่ามัธยฐาน 5 ปี ย้อนหลัง



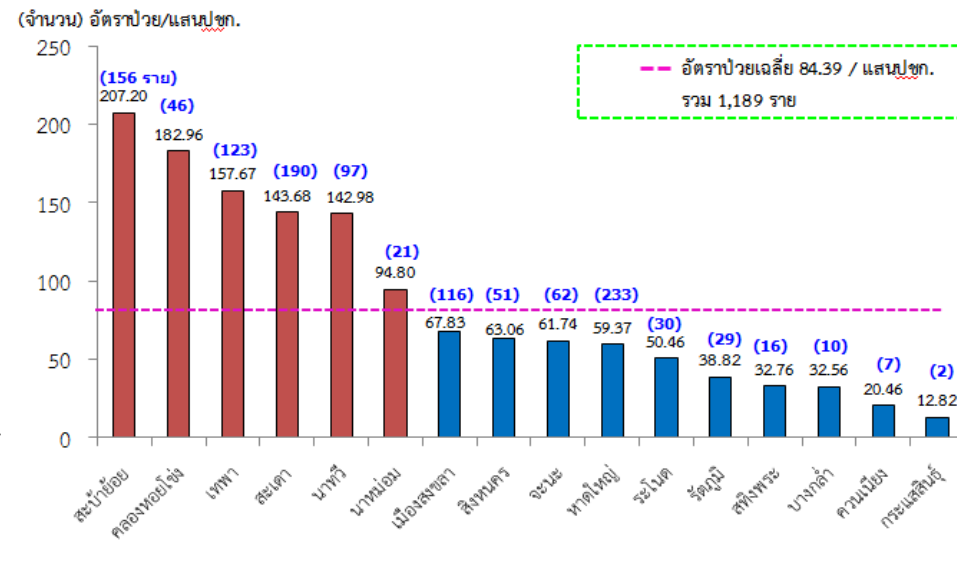
ร้อยละของผู้ป่วยโรคไข้เลือดออก จังหวัดสงขลา จำแนกตามกลุ่มอายุ
วันที่ 1 มกราคม - 24 พฤศจิกายน 2563



ร้อยละของผู้ป่วยโรคไข้เลือดออก จำแนกตามอาชีพ
วันที่ 1 มกราคม - 24 พฤศจิกายน 2563 จังหวัดสงขลา



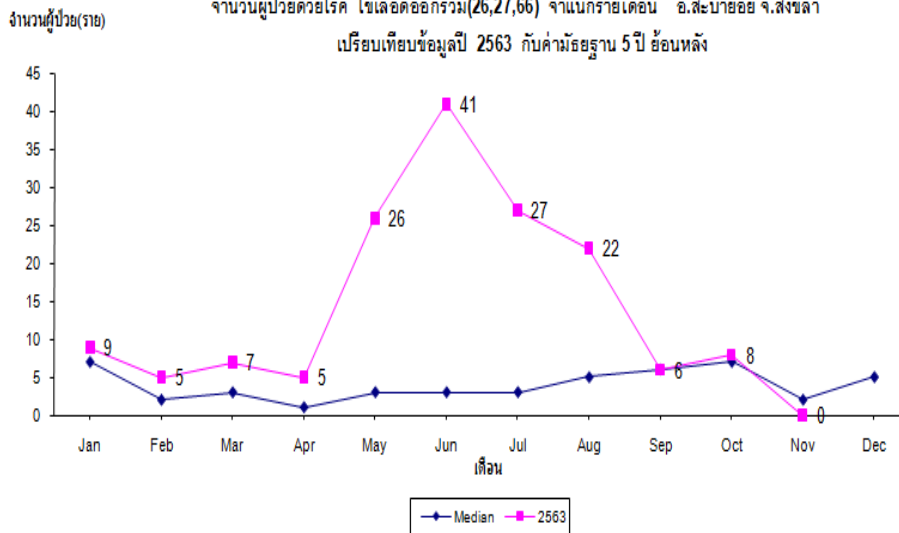
จำนวนและอัตราป่วยโรคไข้เลือดออกจังหวัดสงขลา จำแนกรายอำเภอ
วันที่ 1 มกราคม - 24 พฤศจิกายน 2563



จำนวนผู้ป่วยโรคไข้เลือดออก โชนชบาแดง เปรียบเทียบกับมัธยฐาน 5 ปี (1 มกราคม 2563 – 24 พฤศจิกายน 2563)

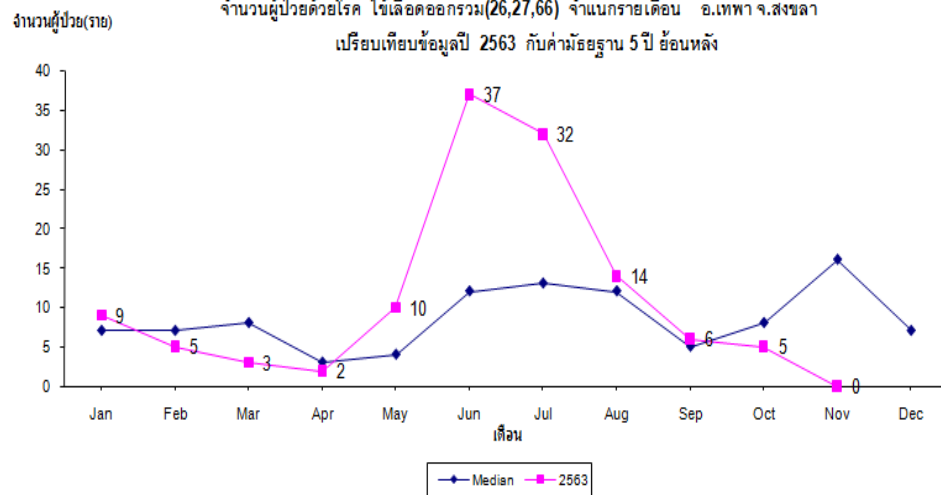
อำเภอสะบ้าย้อย

จำนวนผู้ป่วยด้วยโรค ไข้เลือดออกรวม(26,27,66) จำนวนรายเดือน อ.สะบ้าย้อย จ.สงขลา
เปรียบเทียบข้อมูลปี 2563 กับค่ามัธยฐาน 5 ปี ย้อนหลัง



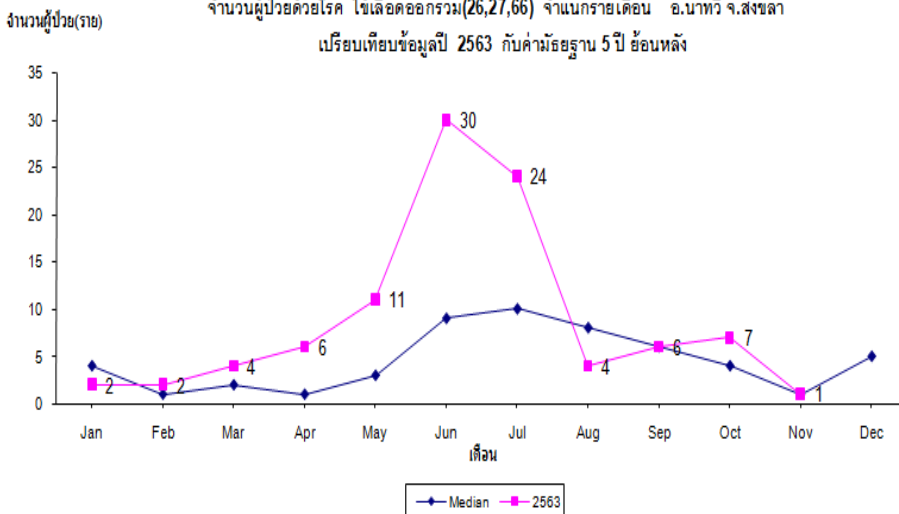
อำเภอเทพา

จำนวนผู้ป่วยด้วยโรค ไข้เลือดออกรวม(26,27,66) จำนวนรายเดือน อ.เทพา จ.สงขลา
เปรียบเทียบข้อมูลปี 2563 กับค่ามัธยฐาน 5 ปี ย้อนหลัง



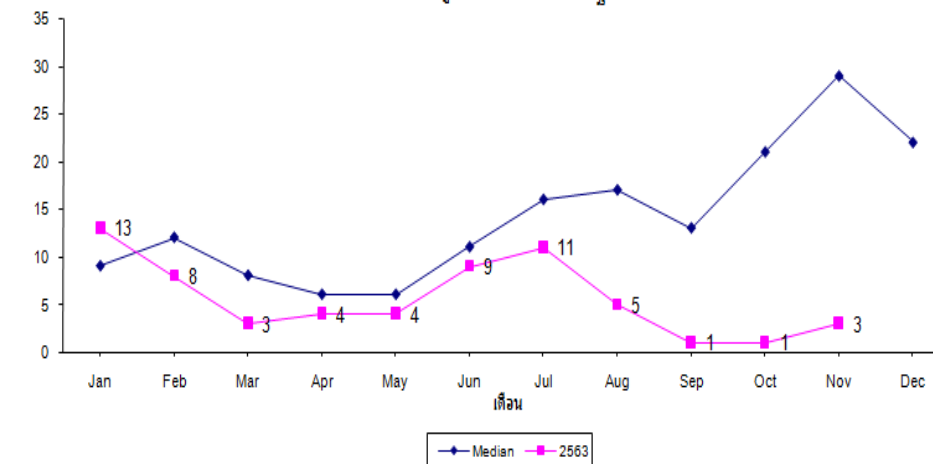
อำเภอนาทวี

จำนวนผู้ป่วยด้วยโรค ไข้เลือดออกรวม(26,27,66) จำนวนรายเดือน อ.นาทวี จ.สงขลา
เปรียบเทียบข้อมูลปี 2563 กับค่ามัธยฐาน 5 ปี ย้อนหลัง



อำเภอจะนะ

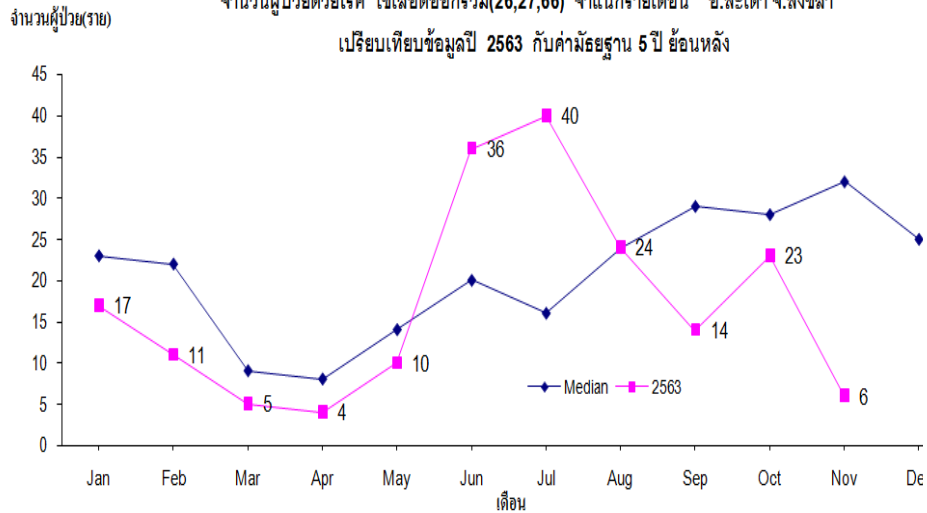
จำนวนผู้ป่วยด้วยโรค ไข้เลือดออกรวม(26,27,66) จำนวนรายเดือน อ.จะนะ จ.สงขลา
เปรียบเทียบข้อมูลปี 2563 กับค่ามัธยฐาน 5 ปี ย้อนหลัง



จำนวนผู้ป่วยโรคไข้เลือดออก **โซนสีลาวดี** เปรียบเทียบกับมัธยฐาน 5 ปี (1 มกราคม 2563 – 24 พฤศจิกายน 2563)

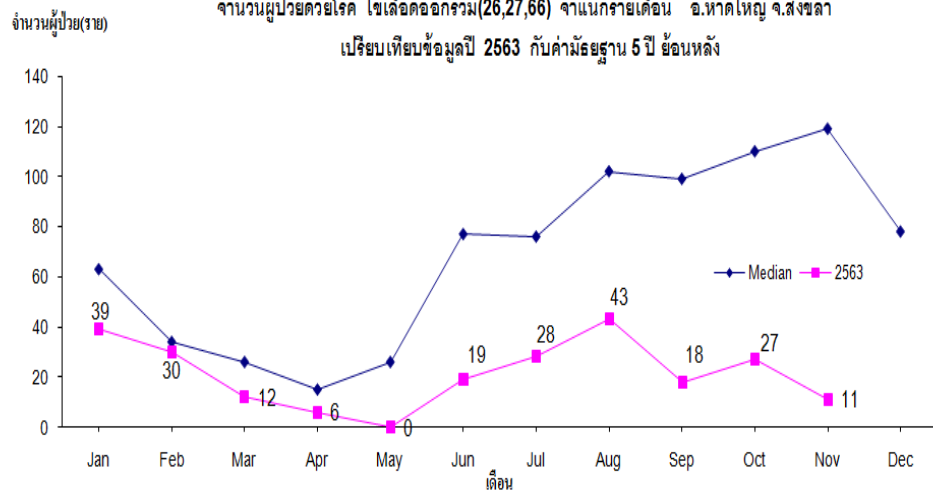
อำเภอสะเดา

จำนวนผู้ป่วยด้วยโรค ไข้เลือดออกรวม(26,27,66) จำแนกรายเดือน อ.สะเดา จ.สงขลา
เปรียบเทียบข้อมูลปี 2563 กับค่ามัธยฐาน 5 ปี ย้อนหลัง



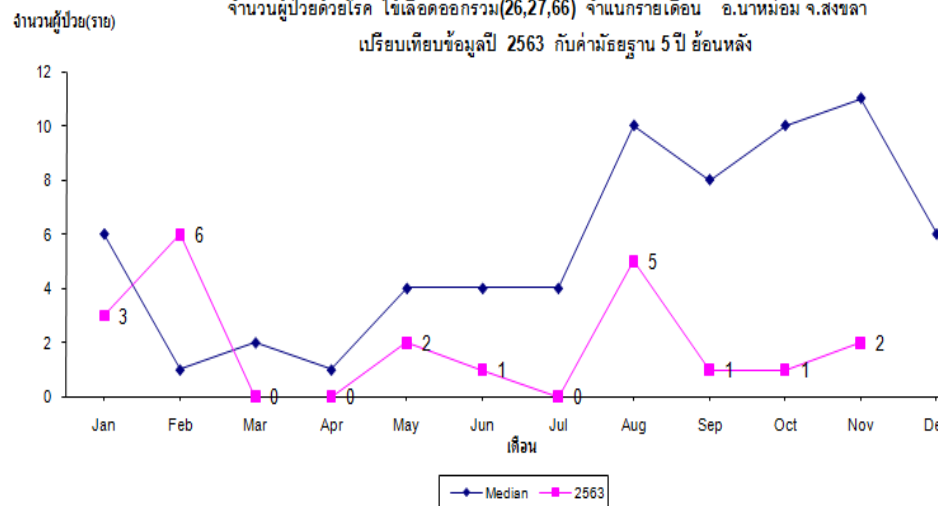
อำเภอหาดใหญ่

จำนวนผู้ป่วยด้วยโรค ไข้เลือดออกรวม(26,27,66) จำแนกรายเดือน อ.หาดใหญ่ จ.สงขลา
เปรียบเทียบข้อมูลปี 2563 กับค่ามัธยฐาน 5 ปี ย้อนหลัง



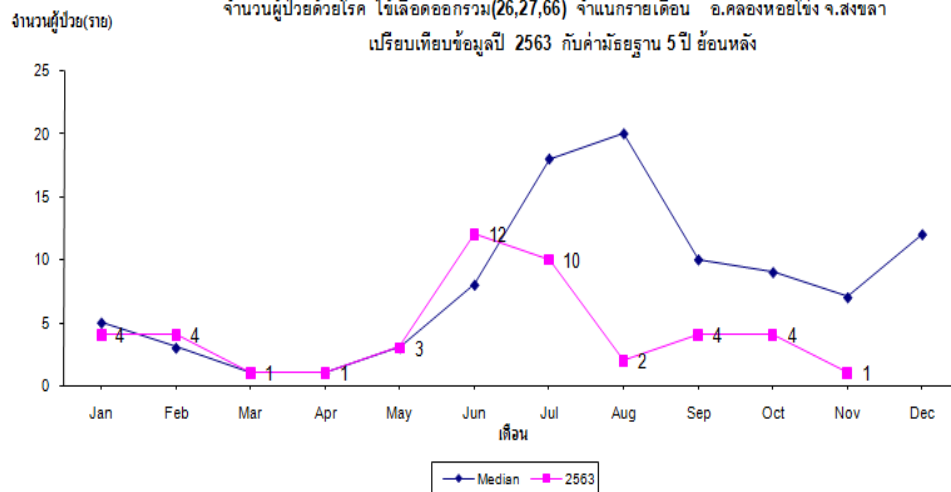
อำเภอนาหม่อม

จำนวนผู้ป่วยด้วยโรค ไข้เลือดออกรวม(26,27,66) จำแนกรายเดือน อ.นาหม่อม จ.สงขลา
เปรียบเทียบข้อมูลปี 2563 กับค่ามัธยฐาน 5 ปี ย้อนหลัง



อำเภอคลองหอยโข่ง

จำนวนผู้ป่วยด้วยโรค ไข้เลือดออกรวม(26,27,66) จำแนกรายเดือน อ.คลองหอยโข่ง จ.สงขลา
เปรียบเทียบข้อมูลปี 2563 กับค่ามัธยฐาน 5 ปี ย้อนหลัง



จำนวนผู้ป่วยโรคไข้เลือดออก **โซนเฟืองฟ้า** เปรียบเทียบกับมัธยฐาน 5 ปี (1 มกราคม 2563 – 24 พฤศจิกายน 2563)

อำเภอรัตภูมิ

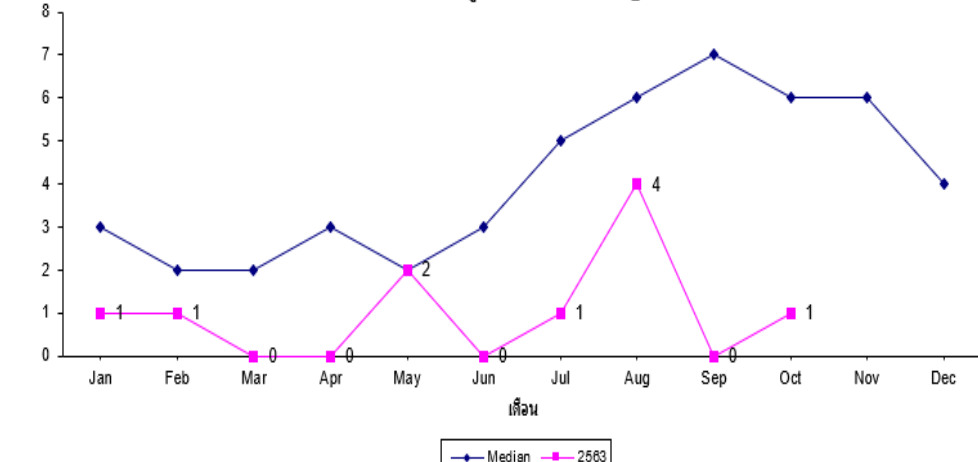
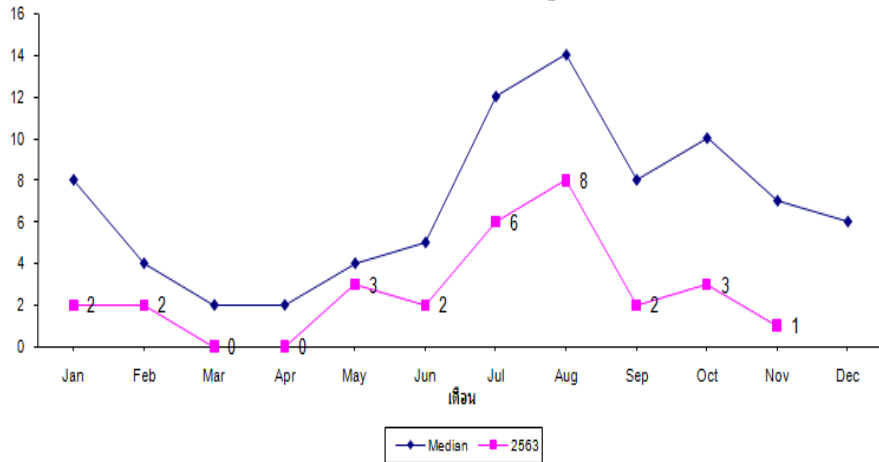
อำเภอบางกล่ำ

จำนวนผู้ป่วย(ราย)

จำนวนผู้ป่วยด้วยโรค ไข้เลือดออกรวม(26,27,66) จำแนกรายเดือน อ.รัตภูมิ จ.สงขลา
เปรียบเทียบข้อมูลปี 2563 กับค่ามัธยฐาน 5 ปี ย้อนหลัง

จำนวนผู้ป่วย(ราย)

จำนวนผู้ป่วยด้วยโรค ไข้เลือดออกรวม(26,27,66) จำแนกรายเดือน อ.บางกล่ำ จ.สงขลา
เปรียบเทียบข้อมูลปี 2563 กับค่ามัธยฐาน 5 ปี ย้อนหลัง



อำเภอเมือง

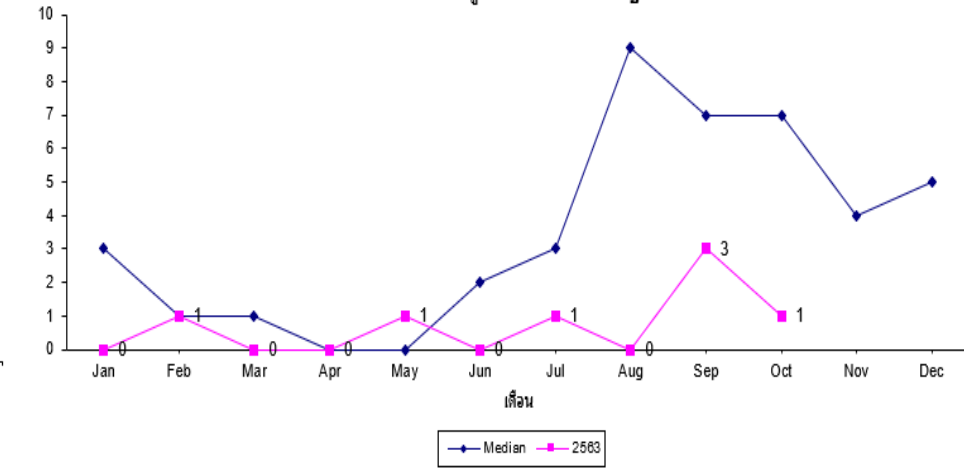
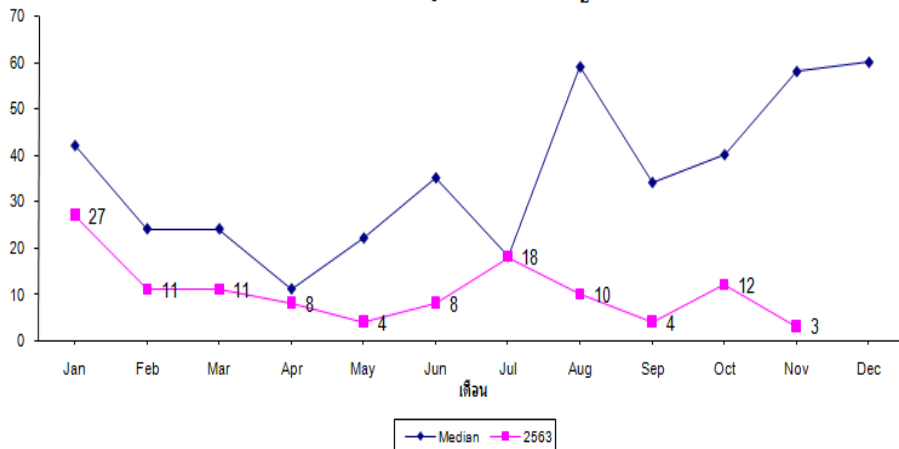
อำเภอควนเนียง

จำนวนผู้ป่วย(ราย)

จำนวนผู้ป่วยด้วยโรค ไข้เลือดออกรวม(26,27,66) จำแนกรายเดือน อ.เมืองสงขลา จ.สงขลา
เปรียบเทียบข้อมูลปี 2563 กับค่ามัธยฐาน 5 ปี ย้อนหลัง

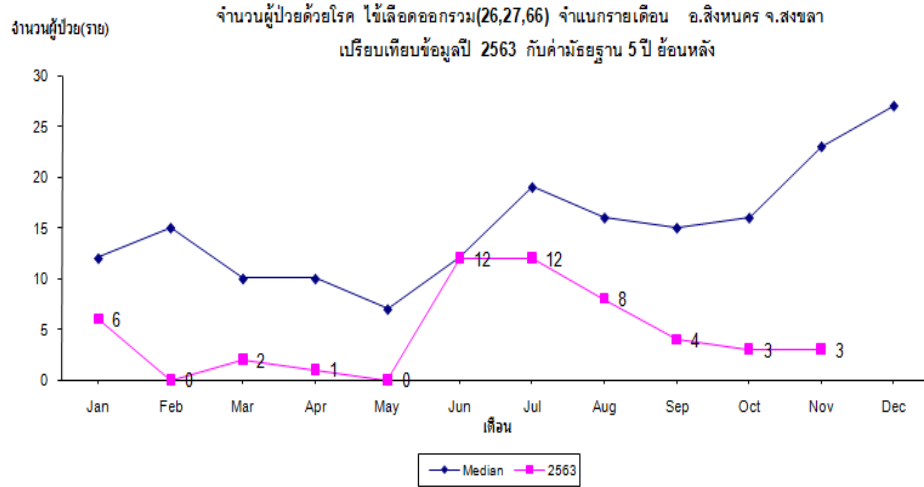
จำนวนผู้ป่วย(ราย)

จำนวนผู้ป่วยด้วยโรค ไข้เลือดออกรวม(26,27,66) จำแนกรายเดือน อ.ควนเนียง จ.สงขลา
เปรียบเทียบข้อมูลปี 2563 กับค่ามัธยฐาน 5 ปี ย้อนหลัง

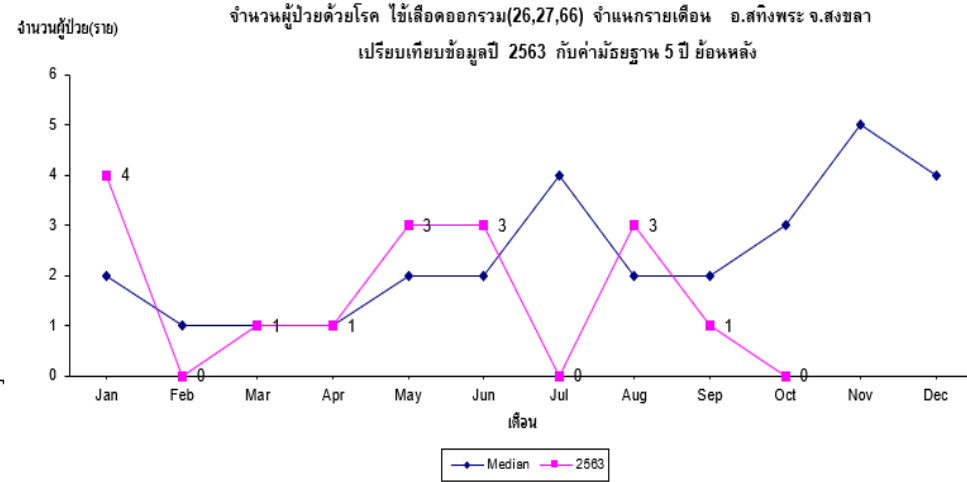


จำนวนผู้ป่วยโรคไข้เลือดออก โชนกระดั่งงา เปรียบเทียบกับมัธยฐาน 5 ปี (1 มกราคม 2563 – 24 พฤศจิกายน 2563)

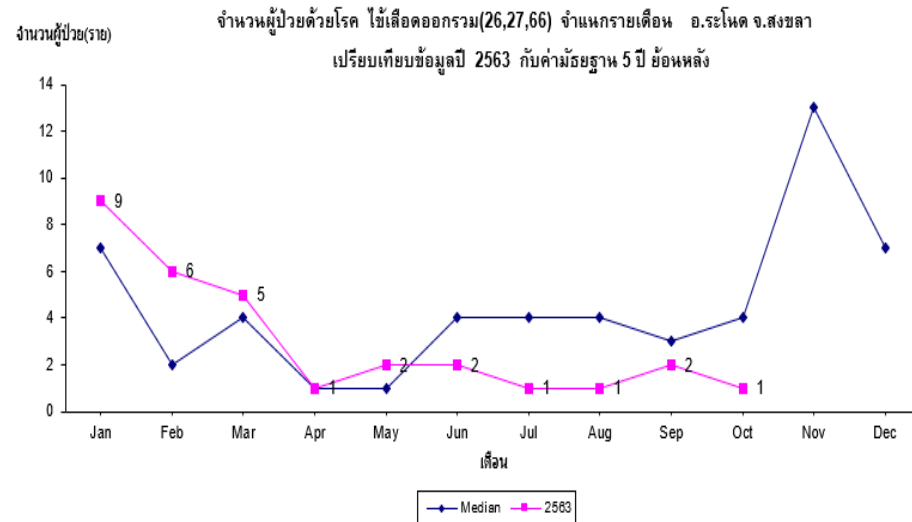
อำเภอสิงหนคร



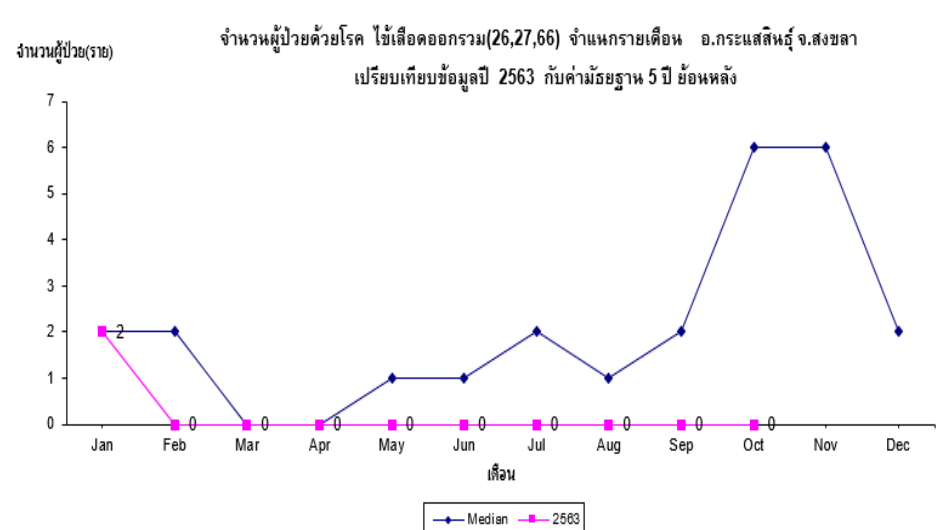
อำเภอสทิงพระ



อำเภอระโนด



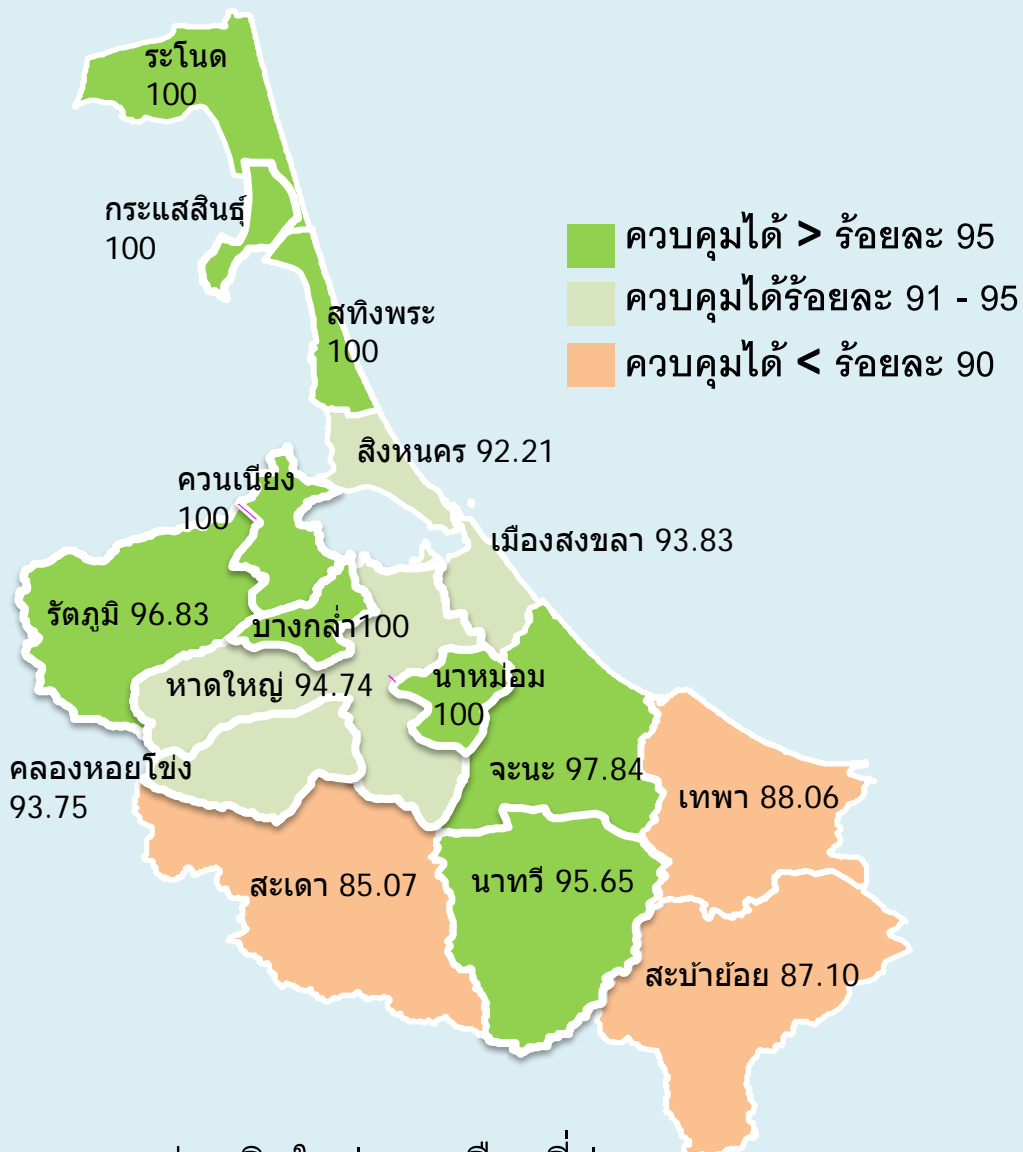
อำเภอกระแซะสินธุ์



สรุปผลงานตามตัวชี้วัด ปี 2563

- หมู่บ้าน/ชุมชนสามารถควบคุมไข้เลือดออกได้ ไม่น้อยกว่าร้อยละ 90
- อัตราป่วยไข้เลือดออกลดลงไม่น้อยกว่าร้อยละ 25 ของมัธยฐาน 5 ปี

หมู่บ้าน/ชุมชนสามารถควบคุมไข้เลือดออกได้ ไม่น้อยกว่าร้อยละ 90 (ข้อมูล กรกฎาคม – กันยายน 2563)

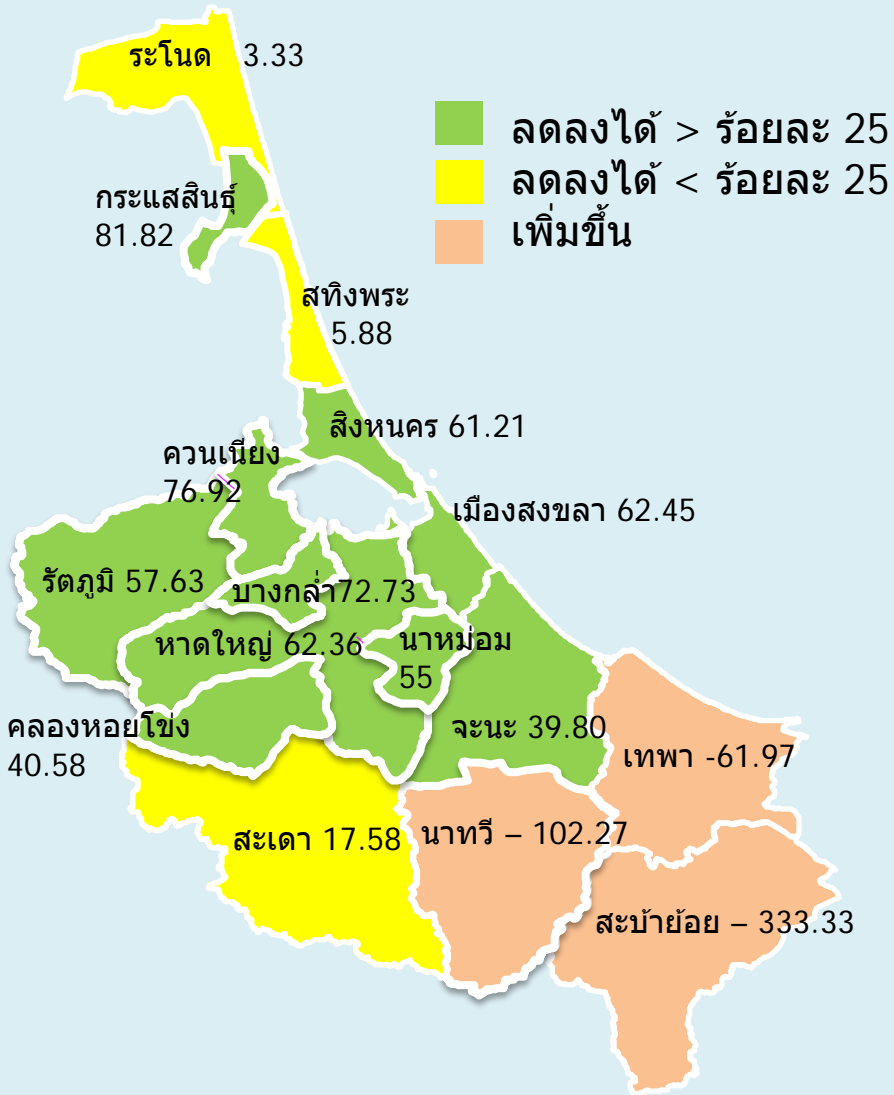


อำเภอ	หมู่บ้านทั้งหมด	ควบคุมได้	ร้อยละ
นาหม่อม	29	29	100
ควนเนียง	46	46	100
บางกล่ำ	36	36	100
ระโนด	73	73	100
กระแสดินธุ์	22	22	100
สติงพระ	79	79	100
จะนะ	139	136	97.84
รัตภูมิ	63	61	96.83
นาทวี	92	88	95.65
หาดใหญ่	190	180	94.74
เมือง	81	76	93.83
คลองหอยโข่ง	32	30	93.75
สิงหนคร	77	71	92.21
เทพา	67	59	88.06
สะบ้าย้อย	62	54	87.10
สะเดา	67	57	85.07
รวม	1,155	1,097	94.98

หมายเหตุ : ประเมินในช่วง 3 เดือนที่ผ่านมา

ผ่าน

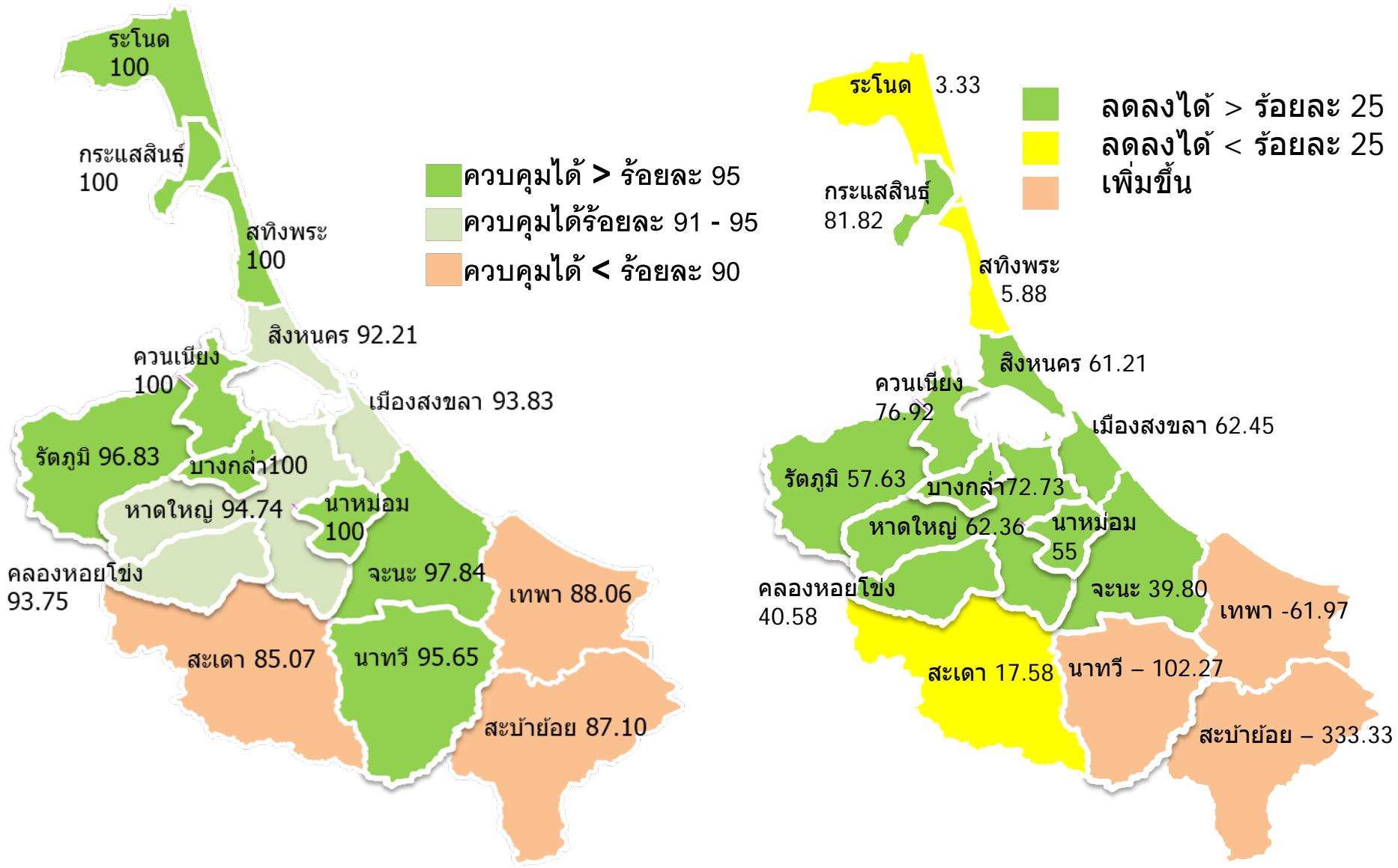
อัตราป่วยไข้เลือดออกลดลงไม่น้อยกว่าร้อยละ 25 ของมัชยฐาน (ข้อมูล 1 ม.ค. – 30 ก.ย. 2563)



อำเภอ	มัชยฐาน (ม.ค.-ก.ย. 63)		ผู้ป่วย (1ม.ค.-30 ก.ย.63)		ร้อยละที่ลดลง
	จำนวน	อัตราต่อแสน	จำนวน	อัตราต่อแสน	
เมืองสงขลา	269	157.30	101	59.06	62.45
สติงพระ	17	34.81	16	32.76	5.88
จะนะ	98	97.59	59	58.75	39.80
นาทวี	44	64.86	89	131.19	-102.27
เทพา	71	91.01	115	147.42	-61.97
สะบ้าย้อย	33	43.83	143	189.93	-333.33
ระโนด	30	50.46	29	48.78	3.33
กระแสดินธุ์	11	70.51	2	12.82	81.82
รัตภูมิ	59	78.99	25	33.47	57.63
สะเดา	165	124.78	136	102.85	17.58
หาดใหญ่	518	132.00	195	49.69	62.36
นาหม่อม	40	180.56	18	81.25	55.00
ควนเนียง	26	76.01	6	17.54	76.92
บางกล่ำ	33	107.44	9	29.30	72.73
สิงหนคร	116	143.43	45	55.64	61.21
คลองหอยโข่ง	69	274.44	41	163.07	40.58
รวม	1582	112.29	1029	73.04	34.96

ผ่าน

Process and output



ปัจจัยความสำเร็จ

- จุดเน้นในการดำเนินงาน **KPI** ผู้บริหาร
- ผ่านคณะกรรมการโรคติดต่อจังหวัด/อำเภอ/ หัวหน้าส่วนราชการ ,คปสจ. /คปสอ.
- EOC / War Room อำเภอ/ตำบลที่มีการระบาด
- ทุกภาคส่วนเห็นความสำคัญเรื่องไข้เลือดออก
- โครงการจิตอาสาพัฒนาสิ่งแวดล้อม
- เทคโนโลยีช่วยในการติดตามงาน

โอกาสพัฒนา

1. ความต่อเนื่องและยั่งยืน EOC / War Room
2. คุณภาพการควบคุม
 - ความทันเวลาการฟื้นเคมี
 - ความครอบคลุมรัศมี 100 เมตร
 - คุณภาพการฟื้นเคมี ไม่ทั่วถึง
 - 4 กิจกรรมการควบคุมโรค
3. ค่าดัชนีลูกน้ำยุ่งลาย ความต่อเนื่องในการสำรวจและทำลายแหล่งเพาะพันธุ์
4. การประเมินประสิทธิภาพการควบคุมโรคระดับตำบล
6. COVID 19
7. ความครอบคลุม ในการใช้ บางกล้า DG
8. การป้องกันตนเองจากไข้เลือดออก

เป้าหมายงานป้องกันควบคุมโรคติดต่อ นำโดยยูงลาย

ปีงบประมาณ 2564

1. หมู่บ้านชุมชนสามารถควบคุมโรคไขเลือดออกได้
ไม่น้อยกว่าร้อยละ 90

2. อัตราป่วยโรคไขเลือดออกลดลงจากค่ามัธยฐาน 5 ปี
ไม่น้อยกว่าร้อยละ 25

3. ระดับความสำเร็จในการดำเนินงานป้องกันควบคุมโรค
ไขเลือดออกระดับอำเภอ

3.1 อำเภอมีการวิเคราะห์พื้นที่เสี่ยงและมีแผนป้องกันควบคุมโรคไขเลือดออก

3.2 อำเภอมีการประเมินผลประสิทธิภาพการควบคุมโรคในพื้นที่เสี่ยง

3.3 อำเภอมีการสู่มค่าดัชนีลูกน้ำยูงลายใน 7 ร.

3.4 อำเภอมีกิจกรรม Big Cleaning อย่างต่อเนื่อง

3.5 Index case ทุกราย และกรณีมีการระบาดมีรายงานสอบสวนโรค

กลยุทธ์ / มาตรการ และกิจกรรม

1. การพัฒนาบุคลากร

- 1.1. ทบทวนองค์ความรู้ต่าง (การวิเคราะห์ข้อมูลผู้ป่วย ข้อมูลพื้นที่เสี่ยง/โปรแกรมบางกล้า DG / การสอบสวนโรค การเขียนรายงานสอบสวนโรค,prelim / การควบคุมโรคตามมาตรการ 311)
- 1.2. อบรมทีมพ่น 2 วัน
- 1.3. อบรมแพทย์/พยาบาล เรื่องการวินิจฉัยรักษา และส่งต่อไขเลือดออก
- 1.4. อบรม อสม. เจ้าหน้าที่อปท.ในการควบคุมโรคไขเลือดออก /สำรวจลูกน้ำยุงลาย
- 1.5. พัฒนาศักยภาพเจ้าหน้าที่ในการประเมินพื้นที่เสี่ยง
- 1.6. เพิ่มความเข้มแข็งระบบการดูแลรักษาแก่ผู้ป่วย ครอบครัว และชุมชน
- 1.7. อบรม **พรบ.โรคติดต่อ 2558**

2. เพิ่มความเข้มแข็งระบบการเฝ้าระวังโรคติดต่อ นำโดยยุงลาย

- 2.1. ใช้โปรแกรม**บางกล้า DG** ในการติดตามการควบคุมโรค (3โรค)
- 2.2. ใช้แอปพลิเคชัน (ทันระบาด/อสม.ออนไลน์) ในการสำรวจลูกน้ำยุงลาย
- 2.3. แจ้งผู้ป่วยเพื่อการควบคุมโรค (Line alert)
- 2.4. ทุกอำเภอ ประเมินพื้นที่เสี่ยง
- 2.5. ดำเนินการสอบสวนโรคใน index case เพื่อนำไปสู่การควบคุมโรคที่ตรงจุด
- 2.6. การรายงานผู้ป่วยให้ครบถ้วนและทันเวลา(รง.506)
- 2.7. พัฒนางานวิจัย/นวัตกรรมที่เกี่ยวข้องกับการควบคุมโรคไขเลือดออก

กลยุทธ์ / มาตรการ และกิจกรรม

3. เร่งรัดการป้องกันและควบคุม การแพร่เชื้อโรคติดต่อทางอ้อม

- 3.1. ประชุม EOC/ War Room ไขเลือดออก
- 3.2. MOU กับภาคส่วนที่เกี่ยวข้อง
- 3.3. เตรียมความพร้อมของทรัพยากรในการควบคุมโรค (คน เงิน ของ)
- 3.4. กิจกรรมจิตอาสากำจัดแหล่งเพาะพันธุ์ลูกน้ำยุงลาย
- 3.5. รณรงค์กำจัดลูกน้ำยุงลายในพื้นที่ระบาด (7 ร.)
- 3.6. ควบคุมโรคให้ครบ 4 กิจกรรม
- 3.7. เน้นตามมาตรการ 3 1 1
- 3.8. ดำเนินงานตามแผนงาน/โครงการฯ
- 3.9. นิเทศติดตามประเมินการดำเนินงาน
- 3.10. สุ่มประเมินค่าดัชนีลูกน้ำยุงลายระดับอำเภอ / ตำบล/ หมู่บ้าน

4. การสื่อสาร ความเสี่ยง

- 4.1. วิเคราะห์และคืนข้อมูลให้ชุมชน
- 4.2. ประชาสัมพันธ์ผ่านสื่อช่องทางต่างๆ: เสี่ยงตามสาย สื่อโซเชียล one page
- 4.3. บูรณาการกับงานคุ้มครองฯ เพื่อสื่อสารไปยังร้านขายยาในพื้นที่ (ประเด็นชื้อยากินเอง : ยาลดไข กลุ่ม NSAIDs)

BANGKLAM - DG



ระบบสารสนเทศ

 หน้าแรก



โรคระบาด 506



EDS



เยี่ยมบ้านคุณภาพ



SongkhlaCovid-19 Tracker

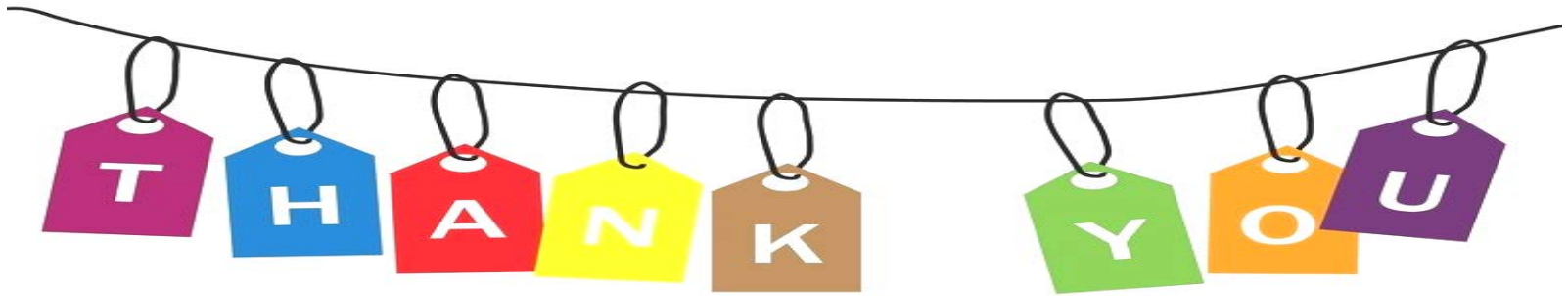


รายงานสรุปผู้เดินทางเดินทางผ่าน
ด่าน



คำนวณการให้บริการวัคซีน

[Back To Top](#)



ร่วมกันทำ 3 เก็บ ป้องกัน 3 โรค
(ใช้เลือดออก ชิกุนคุนยา ไข้ชิกกา)

