

การสร้างเสริมความรู้ด้านสุขภาพ

จ.สงขลา ปีงบประมาณ 2564



นายณรงค์ ด้วงปาน

รองนายแพทย์สาธารณสุขจังหวัดสงขลา

สถานการณ์

ความรอบรู้และพฤติกรรมสุขภาพ ตามประเด็นเน้น ปีงบประมาณ 2564

- การเจ็บป่วยด้วยโรคที่เกิดจากพฤติกรรมแนวโน้มสูงขึ้น
- ระดับความรอบรู้และพฤติกรรมสุขภาพ จ.สงขลา ปี 2561 – 2563
แนวโน้ม ระดับความรอบรู้ด้านสุขภาพ ระดับดี-ดีมาก เพิ่มขึ้น
ระดับพฤติกรรมสุขภาพ ระดับดี-ดีมาก เพิ่มขึ้น
(หมายถึง มีความรอบรู้ฯ เพียงพอต่อการปฏิบัติ เพื่อมีสุขภาพที่ดี ได้ถูกต้อง)

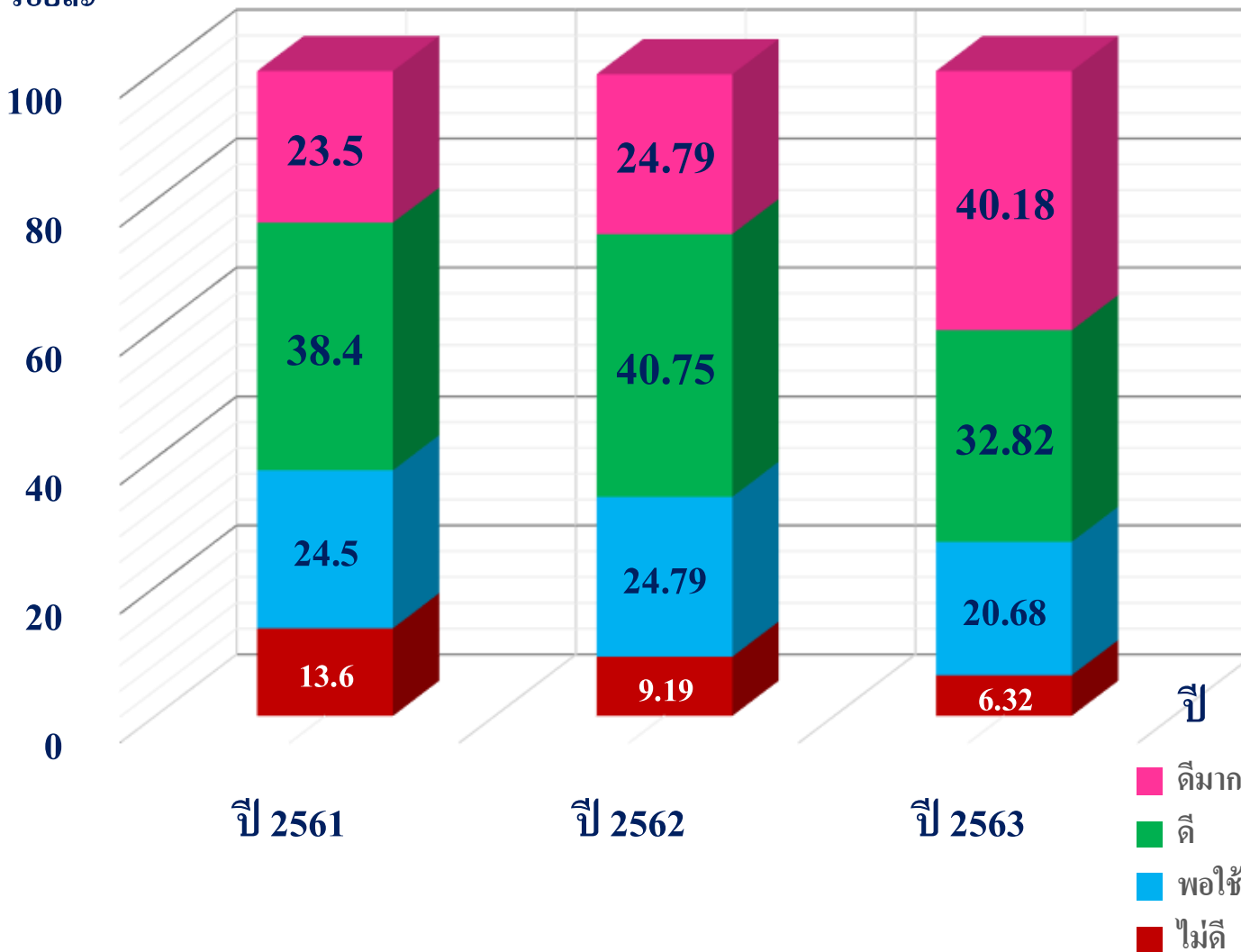
ทั้งนี้ จังหวัด ต้องยกระดับให้ประชาชนส่วนใหญ่ มีความรอบรู้ฯ ระดับดี และระดับดีมาก
เพิ่มมากขึ้น เพื่อให้มีความรอบรู้ฯ มากเพียงพอต่อการปฏิบัติเพื่อมีสุขภาพที่ดีได้ถูกต้อง
และยั่งยืนจนเชี่ยวชาญ

ระดับความรู้ด้านสุขภาพ(Health Literacy)

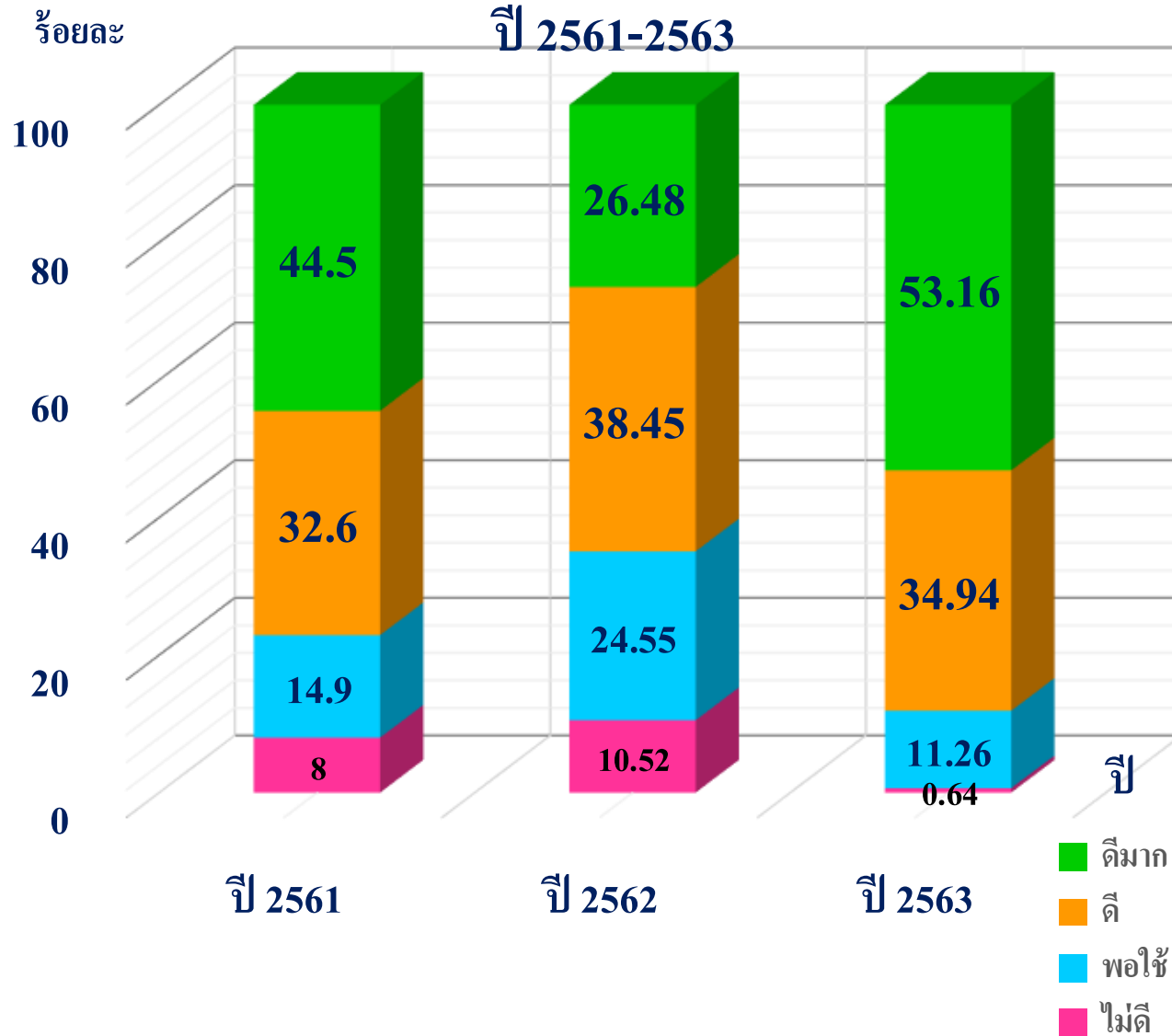
ของประชาชนในพื้นที่ต้นแบบหมู่บ้านปรับเปลี่ยนพฤติกรรมฯ ของ จ.สงขลา

ปี 2561-2563

ร้อยละ



ระดับพฤติกรรมด้านสุขภาพ (HB : Health Behavior) ของประชาชนในหมู่บ้านต้นแบบปรับเปลี่ยนพฤติกรรมสุขภาพฯ ของ จ.สงขลา



สถานการณ์ความรอบรู้ ที่เกี่ยวข้องกับประเด็นเน้น ปี 2564

โรคโควิด-19

- * ยังมีการแพร่ระบาดในหลายประเทศทั่วโลก ประเทศไทยยังพบผู้ป่วยเพิ่มขึ้น
- * การคาดการณ์ อาจจะมีการแพร่ระบาดในระลอกที่ 2
- * ประเทศไทยชายแดนติดต่อกับหลายประเทศและเป็นศูนย์กลางการขนส่งสาธารณะ
- * จ.สงขลา มีเขตติดต่อกับพื้นที่ชายแดนที่ยังมีการแพร่ระบาดของโรคฯ
- กระทรวงสาธารณสุข เน้นมาตรการตามแนวทางวิถีชีวิตใหม่(New Normal) ที่ต้องสร้างการรับรู้และให้เกิดการปฏิบัติที่ต่อเนื่อง

ผู้สูงอายุ

- มีแนวโน้มเพิ่มมากขึ้นและมีความเสี่ยงต่อการเจ็บป่วยด้วยโรคเรื้อรัง อุบัติเหตุ และภาวะจิตใจ
- ผู้สูงอายุ จ.สงขลา มีพฤติกรรมสุขภาพที่พึงประสงค์ (การออกกำลังกาย, การดื่มน้ำ, การรับประทานผัก, การสูบบุหรี่ และการดื่มเครื่องดื่มแอลกอฮอล์) ร้อยละ 47.1

มาตรการ/กลวิธี

สร้างความรอบรู้ด้านสุขภาพ จ.สงขลา ปี 2564

1.ส่งเสริมองค์การความรอบรู้ด้านสุขภาพ

- 1.1 หมู่บ้าน/ชุมชนต้นแบบรอบรู้สุขภาพ (เน้นกลุ่มวัยทำงาน/ผู้สูงอายุ)
- 1.2 โรงเรียนต้นแบบส่งเสริมสุขบัญญัติแห่งชาติ (เน้นกลุ่มวัยเรียน)
- 1.3 องค์กรต้นแบบความรอบรู้ด้านสุขภาพ (รพ.สต., รพ./ ชมรม/โรงเรียน ผู้สูงอายุ/ตำบลจัดการคุณภาพชีวิต)

บูรณาการเชิงพื้นที่ และกระบวนการ กับพื้นที่ต้นแบบ ตามประเด็นเน้น ยุทธศาสตร์ ปี 2564 ได้แก่ ตำบลจัดการคุณภาพชีวิต การพัฒนาคุณภาพชีวิต ระดับอำเภอ(พชอ.) และการขับเคลื่อนพื้นที่/องค์กรต้นแบบต่างๆ

มาตรการตาม ข้อ 1.3

ประชาชนมีสุขภาพดี

ประชาชนกลุ่มไม่ป่วย(กลุ่มปกติและกลุ่มเสี่ยง)
มีความรอบรู้และพฤติกรรมสุขภาพที่ถูกต้อง มี
การจัดการตนเองที่ถูกต้อง เหมาะสม

ผู้ป่วย มีความรอบรู้และ
พฤติกรรมสุขภาพที่ถูกต้อง
มีการจัดการตนเองที่ถูกต้อง เหมาะสม

โรงพยาบาล และ รพ.สต.

ส่งเสริมและสนับสนุนการสร้างความรู้ฯ และพฤติกรรมสุขภาพ
โดยพัฒนาคุณภาพงานสุขศึกษาตามมาตรฐานระบบบริการสุขภาพ
(ด้านสุขศึกษา)



2.ส่งเสริมการสื่อสารสร้างความรอบรู้ฯที่มีประสิทธิภาพ

2.1 ส่งเสริมและพัฒนาคลังข้อมูลข่าวสารความรอบรู้ด้านสุขภาพในระดับจังหวัดและอำเภอที่มีประสิทธิภาพ (ครบตาม 9 ประเด็นเน้น และเข้าถึงได้ง่าย)

2.2 ส่งเสริมการสื่อสารประชาสัมพันธ์สร้างความรอบรู้ฯระดับ

เครือข่ายบริการที่ต่อเนื่อง -มีประสิทธิภาพ

- มีช่องทางหลักในการสื่อสารที่มีประสิทธิภาพและต่อเนื่องในระดับเครือข่ายบริการสาธารณสุขอำเภอฯ
- มีการสื่อสารผ่านช่องทาง/รูปแบบที่สอดคล้องกับบริบทพื้นที่ และเน้นการใช้สื่อสังคม(Social Media)

2.3 พัฒนาศักยภาพบุคลากร/ เครือข่ายสื่อมวลชน และ เครือข่ายสื่อชุมชน / สื่อแกนนำ

- เพื่อส่งเสริมการมีส่วนร่วม ในด้านการสื่อสารสร้างความรอบรู้ฯ

2.4 ส่งเสริมเวทีค้นหาและแลกเปลี่ยนเรียนรู้สื่อบุคคล / สื่อชุมชนต้นแบบการสร้างความรอบรู้ด้านสุขภาพ

- เพื่อส่งเสริมการมีส่วนร่วมและการสร้างนวัตกรรมด้านการสื่อสาร
สร้างความรอบรู้ฯ ของหน่วยงาน/องค์กรภาคีเครือข่ายสุขภาพ

3. ส่งเสริมเครือข่ายการจัดการสร้างความรอบรู้ด้านสุขภาพ

- สร้างความร่วมมือในการจัดการความรอบรู้ด้านสุขภาพตามประเด็นเน้นยุทธศาสตร์/ ประเด็นเร่งด่วนในพื้นที่เป้าหมาย
- ส่งเสริมพัฒนาต้นแบบเครือข่ายการจัดการความรอบรู้ด้านสุขภาพในระดับพื้นที่(จ.สงขลา พัฒนานำร่อง 2 ตำบล)

KPI ความรอบรู้ด้านสุขภาพ จ.สงขลา ปี 2564

KPI หลัก

: อัตราความรอบรู้ด้านสุขภาพและพฤติกรรมสุขภาพ

ระดับดีขึ้นไป ร้อยละ 70

-ประเด็น NCD ,New Normal COVID-19 และสุขภาพผู้สูงอายุ

KPI รอง

❖ กลุ่มเสี่ยง DM HT ที่เข้ารับการปรับเปลี่ยนฯมีพฤติกรรมดีขึ้น
ไม่น้อยกว่า ร้อยละ 50 (ในรอบ 6 เดือน)

❖ มีการจัดการคลังความรู้ด้านสุขภาพที่มีประสิทธิภาพ
(เน้นNCD และ COVID-19 , สุขภาพผู้สูงอายุ / ครอบครัวประเด็น
เน้น 3 ปลอดภัย 3 ลด 3 เพิ่ม และเข้าถึงง่าย)

❖ มีแผนบูรณาการความรอบรู้ฯ ระดับอำเภอ ร้อยละ 100
(เน้น NCD,COVID-19,สุขภาพผู้สูงอายุ)

KPI ความรอบรู้ด้านสุขภาพ

จ.สงขลา ปี 2564

- ❖ เครือข่ายบริการสาธารณสุขอำเภอฯ มีช่องทางหลักในการสื่อสารสร้างความรอบรู้อย่างมีประสิทธิภาพ ไม่น้อยกว่าร้อยละ 80 (ความต่อเนื่อง/สอดคล้องบริบท/เนื้อหาความรู้ตามประเด็นเน้นๆ)
- ❖ มีต้นแบบบุคคล / องค์กร/ชุมชน ความรอบรู้ด้านสุขภาพ ระดับอำเภออย่างน้อย 1 ประเภท/อำเภอ , ระดับจังหวัด 1 ประเภท/จังหวัด

KPI รอง

มาตรการ/กลวิธีสำคัญ

ที่ใช้ในการดำเนินงานสร้างความรอบรู้ฯ

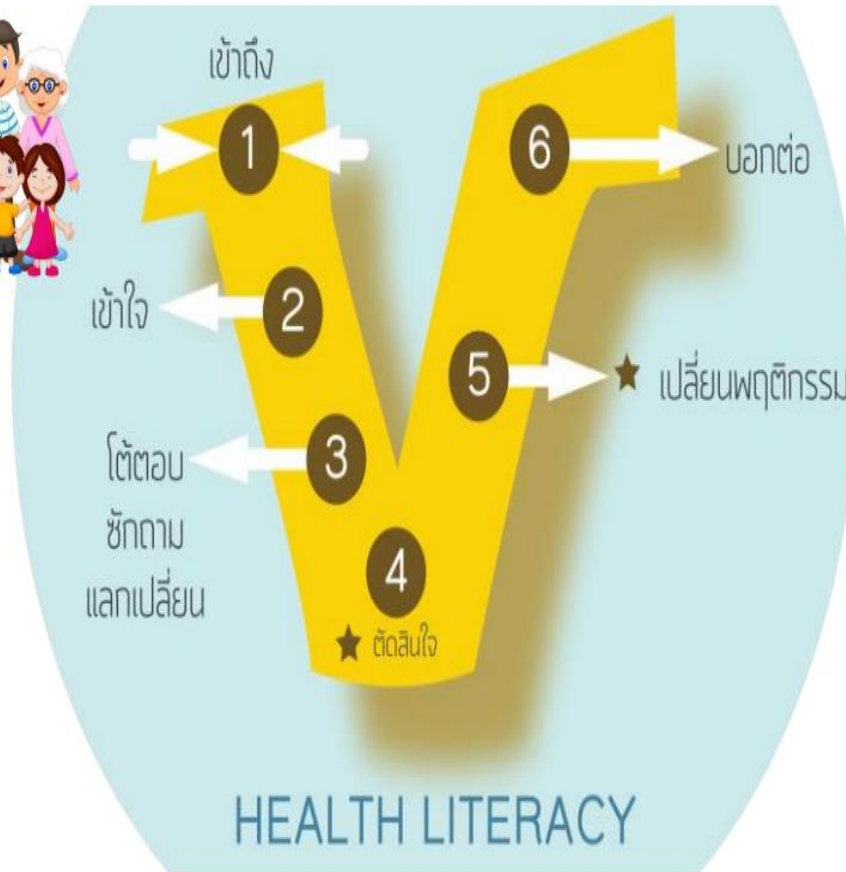
- * สร้างความร่วมมือ (Collaboration)
- * ส่งเสริม พัฒนา การสร้างความรอบรู้ด้านสุขภาพตามวิถีชุมชน การมีและใช้ประโยชน์คลังข้อมูลด้านสุขภาพ ครอบคลุมประเด็นเน้น จังหวัด (9 ประเด็นตามนโยบาย ฯ “ 3 ปลอดภัย 3 ลด 3 เพิ่ม” และเน้นสร้างความรอบรู้ฯ เฉพาะประเด็น NCD (3 อ 2 ส), New Normal(COVID-19) และสุขภาพผู้สูงอายุ)
- * สื่อสารสร้างความรอบรู้ด้านสุขภาพด้วยเทคโนโลยีที่ทันสมัยและมีประสิทธิภาพ
- * ส่งเสริม การแลกเปลี่ยนเรียนรู้ การสื่อสาร วิชาการ นวัตกรรม ด้านความรอบรู้ด้านสุขภาพ
- * ส่งเสริมเครือข่ายในการจัดการสร้างความรอบรู้ด้านสุขภาพ

เป้าหมายการดำเนินงานสร้างความรอบรู้ด้านสุขภาพ ปี 2564

เป้าหมาย 3 เดือน	เป้าหมาย 6 เดือน	เป้าหมาย 9 เดือน	เป้าหมาย 12 เดือน
<ul style="list-style-type: none"> * มีการวิเคราะห์ประเด็นปัจจัยเสี่ยง ความรอบรู้และพฤติกรรมด้านสุขภาพ สอดคล้องกับประเด็นปัญหาจุดเน้นฯ * มีการกำหนดรูปแบบและพท. ดำเนินงานสร้างความรอบรู้ฯ * มีแผนบูรณาการเสริมสร้างความรอบรู้ฯตามประเด็นเน้นจังหวัด (ระดับจังหวัด,อำเภอ) * บุคลากรและเครือข่ายฯ ได้รับการพัฒนาศักยภาพการสร้าง ความรอบรู้ฯ * กลุ่มเป้าหมายตามประเด็นเน้น ได้รับการเสริมสร้างความรอบรู้ฯตามแนวทางของภารกิจงานในประเด็นเน้นที่เกี่ยวข้อง 	<ul style="list-style-type: none"> * มี คทง.พัฒนาระบบข้อมูลด้าน ความรอบรู้ฯ ตามประเด็นเน้น (บูรณาการฯ) * มีคลังข้อมูล ในการเสริมสร้างความรอบรู้ฯ ตามประเด็นเน้น * มีการสื่อสารและใช้ช่องทางการสื่อสารช่องทางหลักสร้างความรอบรู้ฯ * สถานบริการฯจัดบริการเสริมสร้างความรอบรู้ฯตามภารกิจงานในประเด็นเน้น * มีการสร้างเครือข่ายความร่วมมือในการจัดการความรอบรู้ฯตามประเด็นเน้นยุทธศาสตร์/ เร่งด่วน * พัฒนาระบบบริการตามเกณฑ์มาตรฐานของแต่ละภารกิจงานที่เกี่ยวข้อง * ส่งเสริมกระบวนการเสริมสร้างความรอบรู้ฯ ผ่านเครือข่ายระดับพื้นที่/การมีส่วนร่วมของหน่วยงานภาคีเครือข่ายฯ 	<ul style="list-style-type: none"> * ติดตามความก้าวหน้ากระบวนการเสริมสร้างความรอบรู้ฯ ผ่านคณะทำงานฯ ระดับอำเภอ/จังหวัด * ติดตามกลุ่มเป้าหมายในการรับบริการเสริมสร้างความรอบรู้ฯตามประเด็นเน้น ตามเกณฑ์มาตรฐานของภารกิจงานที่เกี่ยวข้อง * ติดตามประเมินการมีและใช้คลังข้อมูลความรอบรู้ด้านสุขภาพ /การใช้ช่องทางหลักในการสื่อสารสร้างความรอบรู้ฯ 	<ul style="list-style-type: none"> * มีรายงานผลการสำรวจความรอบรู้และ พฤติกรรมสุขภาพในกลุ่มโรคไม่ติดต่อ เรื้อรัง,วิถีชีวิตใหม่(New Normal) โรคโควิด-19 และสุขภาพผู้สูงอายุ * มีต้นแบบบุคคล/ องค์กร และชุมชน ความรอบรู้ด้านสุขภาพ และพฤติกรรม สุขภาพระดับอำเภอ/จังหวัด * ประเมินความพึงพอใจต่อการพัฒนาระบบข้อมูลด้านความรอบรู้ด้านสุขภาพ/การรับข่าวสารผ่านช่องทางหลักในการสร้างความรอบรู้ฯระดับอำเภอ/จังหวัด * มีเครือข่ายการต้นแบบจัดการสร้างความรอบรู้ด้านสุขภาพระดับอำเภอ

การกำกับ ติดตามงาน และประเมินผล

1. นิเทศงานผสมผสาน คปสอ. / นิเทศงานเฉพาะกิจ
2. ติดตามความก้าวหน้าการดำเนินงานตามประเด็นจุดเน้น
(รายงาน Songkhla DATA CENTER)
3. รายงานการปรับเปลี่ยนพฤติกรรม 3 อ 2ส ในกลุ่มเสี่ยง DM/HT
(รายงาน Songkhla DATA CENTER)
4. รายงานการประเมินตนเองของโรงพยาบาล ตามเกณฑ์มาตรฐานระบบบริการสุขภาพ(ด้านสุขศึกษา)
5. รายงานการพัฒนาค้างข้อมูลระดับอำเภอ/จังหวัด ในการสร้างความรอบรู้ด้านสุขภาพ ตามประเด็นเน้นๆ (NCD COVID-19 และสุขภาพผู้สูงอายุ)
6. การสำรวจ/แบบประเมินความรอบรู้ด้านสุขภาพตามประเด็นเน้น ยุทธศาสตร์จังหวัด



จบการนำเสนอ